

550J Crawler Dozer (159987-)



JOHN DEERE

PARTS CATALOG

550J Crawler Dozer (159987-)

PC10179 (Aug-19) English

Worldwide Construction and Forestry Division

Worldwide Edition
Printed in U.S.A. (Revised)
COPYRIGHT © 2019
DEERE & COMPANY
Moline, Illinois
All rights reserved

customer service email: admin@servicemanualperfect.com

550J Crawler Dozer

A.1



TX1081051A

550J Crawler Dozer

(Manufactured 2007–)

(Specifications And Design Subject To Change Without Notice)

To the Customer

The part numbers in this parts catalog were correct at the time your catalog was published. It is our policy to constantly improve our machines, and therefore, part numbers may change. When ordering parts, verify part numbers through your dealer.

SI Units of Measure

Metric dimensions are given, where applicable, throughout this parts catalog.

Bolt and Cap Screw Strength Identification

Bolts and cap screws required to have high-strength qualities equivalent to SAE grade 8 are identified throughout this catalog by the description HS SAE 8 (10.9 for metric). All standard bolts and cap screws are SAE grade 5 (metric 8.8) or lower.

Serial Number Listing Information

Serial number information is listed to show on which machines each part can be used; for example:

- **The part can be used on all products.**
- 000000** - **The part can be used on products beginning with the serial number listed.**
- **000000** **The part can be used on products up to and including the serial number listed.**
- 000000** - **000000** **The part can be used on products between and including the serial number listed.**

When XXXXXX's are listed in place of a serial number, a serial number change was made, but the exact serial number was not available when the catalog was produced.

If product identification numbers or serial numbers are required for warranty claims or correspondence pertaining to this product, it is extremely important that all characters be furnished. This point cannot be overemphasized.

Direction Arrow

Arrows are used with illustrations to indicate the front of the unit. "Right-Hand" and "Left-Hand" sides are determined by facing in direction of machine forward travel.

Box-enclosed Illustrations

A key number, shown in the parts list, is assigned to a box enclosing all parts sold as a service assembly. A box not keyed includes non-current parts.

Complete Goods Listings

Complete Goods are listed in bold face type. Order separately. Do not include on replacement part order.

Orientation of Engine

"Right Hand" and "Left Hand" sides are determined by standing at the flywheel and facing the engine.

John Deere Reman Components

The service parts listed in this catalog are intended for the repair of original equipment components. Although most service parts may be used to repair remanufactured components, the remanufacturing process may change parts sufficiently so that service parts are inadequate or not usable.

**Thanks very much for your reading,
Want to get more information,
Please click here, Then get the complete
manual**

JustClickHere 

NOTE:

**If there is no response to click on the link above,
please download the PDF document first, and then
click on it.**

**Have any questions please write to me:
admin@servicemanualperfect.com**

Serial Number Location

Each 550J Crawler may have seven serial numbers. One for the product identification number, one for the engine, one for the left hand track drive motor, one for the right hand track drive motor, one for the hydrostatic front pump, one for the hydrostatic rear pump and one for the micro computer.

The product identification number is located on the left-hand side of the crawler frame below the operators station.

The engine serial number plate is located on the right-hand side of the cylinder block.

The track drive motor serial number plate is located on the end cap of the drive motor.

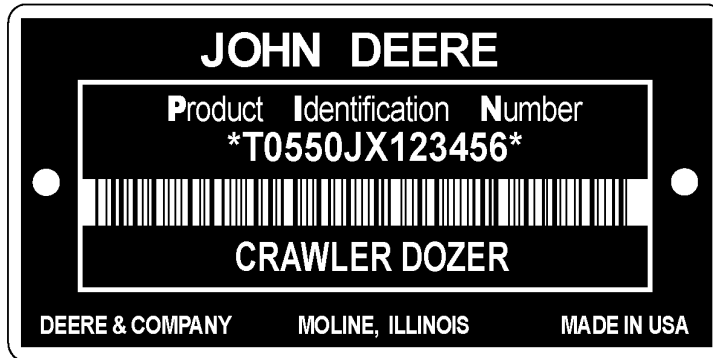
The front hydrostatic pump serial number plate is located on the pump housing.

The rear hydrostatic pump serial number plate is located on the pump housing.

The micro-computer serial number plate is located on the bottom of the computer.

Product Identification Number – 13 Digit

TX1081050 A.1



TX1081050

First Line	Designates
TO	Manufacturer — John Deere Dubuque Works
550J	Model
X	Engine Configuration: 550J – Engine 4045HT059
123456	Serial Number (Example)
Second Line	Designates
Crawler Dozer	Unit Type

Product Identification Number – 17 Digit

TX1078378 A.1



TX1078378

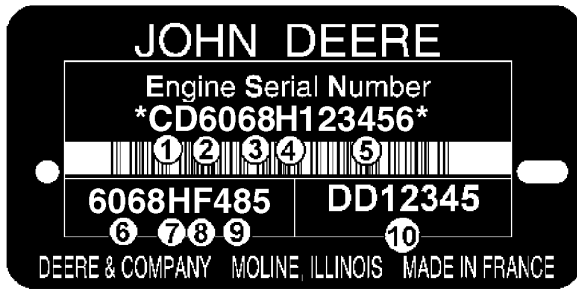
First Line	Designates
1T0	Manufacturer – John Deere Dubuque Works
550J	Model
X	Emissions Certification: Engine Model 4045HT059 – Tier 3 / Stage IIIA
K	Factory Use Only
A	Year Manufactured Code
0	Factory Use Only
123456	Serial Number
Second Line	Designates
CRAWLER DOZER 550J	Unit Type

Engine Emission Level Identification

Engine Model Number	Emissions Level
4045HT059	Tier 3 / Stage IIIA

Engine Serial Number Plate — 4045 & 6068

RGP13837 B.1



RGP13837

Engine Serial Number is Defined by 13 Characters	
First Line	Designates
1 — Two letters for engine factory designation	PE: Torreon, Mexico, CD: Saran, France, JX: Rosario, Argentina
2 — One digit for number of cylinders.	4 Cylinder, 6 Cylinder
3 — Three digits for displacement in liters	045: 4.5 Liter, 068: 6.8 Liter
4 — One letter for aspiration type	A= Turbocharged with air-to-water after-cooler D= Naturally Aspirated T= Turbocharged H= Turbocharged with air-to-air after cooler S= Turbocharged with air-to-sea water after-cooler
5 — Six digits	123456= Engine build sequence number. Sequence numbers start at 000001
Engine Type is Defined by 9 Alpha-Numerical Characters	
6 — Four digits	Same as items 2 and 3 above
7 — One letter for aspiration type	Same as items 4 above
8 — One or two letters for OEM application	F: OEM, FM: Marine, FH: HazLoc, FN: Compressed Natural Gas
8 — One or two letters for John Deere Vehicle application	DW, KV: Construction, RW, LV, L, BM: Tractor, TJ: Forestry, H, Z, CQ: Combine, N: Picker/Sprayer, E: Windrower
9 — Two or three digits for version	485
10 — Two Letter and 5 or 6 digit for engine Part number	DD12345 (Saran Only Engines)

Trademarks

Throughout this parts catalog, you may find the following Deere and Company trademarks:

Best Bid™	CounterParts™	DEERE™ (Deere™)
Dura-Trax™	Fanggs™	Guardian™
HTH™	Jagz™	JDLink™
MARKS™	MIC™ [Machine Information Center]	MTH™
Power Curve™	PowerIel™	PowerShift Plus™
Powerwize™	POWR SAVR™	PowrShift™
ProPath™	Quad-Cool™	Quik-Tatch™
SC-2™	Side-Tracker™	Stinger™
StructureALL™	Swamper™	TMC™ [Total Machine Control]
ValueSelect™	Waratah™	Worksite Pro™
FlexBox™	Funk™	iTorque™
Phoenix™	Phoenix International™	PowerTech™
PowerTech™ E	PowerTech™ M	PowerTech™ Plus
Precision Joint™	SHIFT-O-MATIC™	SWEDA™ (Super Wide Extreme Dual Axle)
TeamMate™	TeamMate™ II	TeamMate™ IV
TMII™	TMIII™	

Remarks and Abbreviations

The following remarks and abbreviations may appear throughout this parts catalog. Refer to the following table for translations.

Phrase	Meaning	Phrase	Meaning
ALSO ORDER, ORD W/	Also Order	MFWD	Mechanical Front Wheel Drive
AMP	Ampere	NA, NOT USED THIS APPL	Not used in this application
APPL, APPL ONLY	This application only	NLA	No longer available
AR	As required	NSEP	Not available separately
ASSY	Complete assembly	OD	Outside diameter
BOAC	Bolt-on cutting edge	OPTIONAL	Optional
CCW	Counterclockwise	OR	Or
COMPLETE	Complete	ORD, ORDER	Order
COMPLETE GOODS	Complete goods	OS	Oversize
CONVENIENCE ASSY, CA	Convenience assembly	OUTER	Outer
CTL, CUT TO LENGTH	Cut to length	PKG, PACKG	Package, Packet of
CW	Clockwise	PTO	Power Take Off
ENGINE	Engine	RATIO	Ratio
FOR	For	REAR	Rear
FRONT	Front	REMAN	Remanufactured
GAS	Gasoline	REPL	Replaces
HFWD	Hydraulic Front-Wheel Drive	RH	Right-hand
HP	Horsepower	SN	Serial number
HS, HEAD MARKED	High Strength, head marked	STD	Standard
ID	Inside diameter	SUB	Replaced by
INCH	Inch	SUB COMPONENTS	Substitute components (of the kit or assy)
INCL KEYS	Includes keys...	SUB FOR	Substitutes for
INCL, INCLUDES	Includes...	TEETH, Z	Number of gear teeth
INCLUDES PARTS/ ITEMS MARKED	Includes parts/items marked...	TK	Thickness
INNER	Inner	UP, UPPER	Upper
KIT	Kit	US	Undersize
L	Number of links	USE UNTIL EXHAUSTED	Use until exhausted
LF, LINE FILL	Line Fill	USE WITH	Use with
LGP	Low Ground Pressure	VEC	Vehicle Electronic Controller
LGTH	Length	VLC	Vehicle Load Center
LT	Long Track	WHOLE GOODS	Whole Goods
MAKE FROM, MF	Make from	WT	Wide Tracks
MARKED	Marked	XLT	Extra Long Track
MATCHED SET	Matched set		

Bouteur chenillé 550J

A.1



TX1081051A

Bouteur chenillé 550J

(Fabriqué à partir de 2007-)

(Les caractéristiques et la conception sont sujettes à modification sans préavis.)

Au client

Les numéros de référence dans ce catalogue de pièces étaient corrects au moment de la publication du catalogue. Nous nous efforçons d'améliorer continuellement nos machines et, par conséquent, les numéros de référence peuvent changer. Lors de la commande de pièces, vérifier les numéros de référence auprès du concessionnaire.

Unités de mesure SI

Les dimensions sont données en unités métriques, le cas échéant, dans ce catalogue de pièces.

Identification de la résistance des boulons

Les boulons devant présenter des caractéristiques de haute résistance de qualité équivalente à la catégorie SAE 8 sont identifiés tout au long de ce catalogue par la description HS, SAE 8 (10,9 métrique). Tous les boulons standard sont de catégorie SAE 5 (8,8 métrique) ou inférieure.

Informations concernant la liste des numéros de série

Le numéro de série est donné dans la liste pour indiquer sur quelles machines chaque pièce peut être utilisée.

- **La pièce peut être utilisée sur tous les produits.**
- 000000** - **La pièce peut être utilisée sur tous les produits à partir du numéro de série indiqué.**
- **000000** **La pièce peut être utilisée sur tous les produits jusqu'au numéro de série indiqué inclus.**
- 000000** - **000000** **La pièce peut être utilisée sur tous les produits entre les numéros de série indiqués inclus.**

Le XXXXXX à la place du numéro de série signale que celui-ci a été modifié mais que le nouveau numéro de série n'était pas encore disponible au moment de la publication du catalogue.

Si les numéros d'identification ou de série du produit sont nécessaires pour les réclamations sous garantie ou dans le cadre d'une correspondance concernant le produit, il est essentiel que l'ensemble des caractères soit indiqué. On ne peut trop insister sur ce point.

Flèche directionnelle

Les flèches sont utilisées avec les illustrations pour indiquer l'avant de l'unité. Les côtés "droit" et "gauche" sont déterminés en faisant face au sens de marche avant de la machine.

Illustrations encadrées

Un numéro de légende, indiqué dans la liste de pièces, est attribué à un encadré renfermant toutes les pièces vendues comme ensemble de rechange. Un encadré sans légende contient des pièces périmées.

Listes de marchandises complètes

Les marchandises complètes sont indiquées en caractères gras. À commander séparément. Ne pas inclure sur la commande de pièces de rechange.

Orientation du moteur

Les côtés "droit" et "gauche" sont déterminés en se mettant devant le volant-moteur et en faisant face au moteur.

Composants John Deere Reman

Les pièces de rechange répertoriées dans ce catalogue sont destinées à la réparation des composants d'équipement d'origine. Bien que la plupart des pièces de rechange puissent servir à réparer des composants réusinés, la procédure de réusinage peut modifier les pièces suffisamment pour que les pièces de rechange ne conviennent plus ou soient hors d'usage.

Emplacement du numéro de série

Chaque bouteur chenillé 550J peut avoir jusqu'à sept numéros de série: un pour le numéro d'identification de produit, un pour le moteur, un pour le moteur d'entraînement de chenille gauche, un pour le moteur d'entraînement de chenille droite, un pour la pompe hydrostatique avant, un pour la pompe hydrostatique arrière et un pour le microprocesseur.

La plaque d'identification de produit se trouve sur le côté gauche du châssis du bouteur chenillé, sous le poste de conduite.

La plaque constructeur du moteur se trouve sur le côté droit du bloc-cylindres.

La plaque constructeur de moteur d'entraînement de chenille se trouve sur le couvercle d'extrémité du moteur d'entraînement.

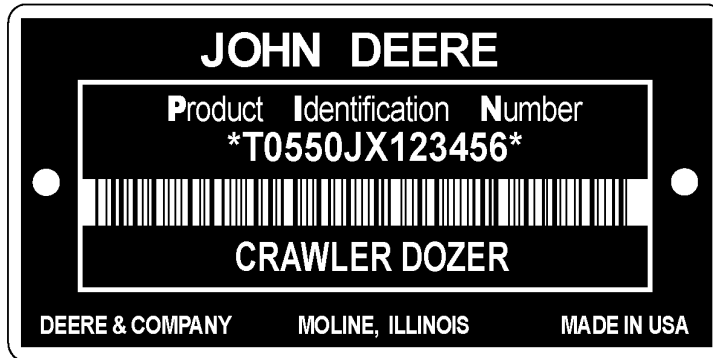
La plaque constructeur de la pompe hydrostatique avant se trouve sur le carter de la pompe.

La plaque constructeur de la pompe hydrostatique arrière se trouve sur le carter de la pompe.

La plaque constructeur du microprocesseur se trouve sur la partie inférieure de l'ordinateur.

Numéro d'identification de produit – à 13 chiffres

TX1081050 A.1



TX1081050

Première ligne	Indique
À	Fabricant — John Deere Dubuque Works
550J	Modèle
X	Configuration moteur: 550J – moteur 4045HT059
123456	Numéro de série (exemple)
Deuxième ligne	Indique
Bouteur chenillé	Type d'unité

Numéro d'identification de produit – à 17 chiffres

TX1078378 A.1



TX1078378

Première ligne	Indique
1T0	Fabricant – John Deere Dubuque Works
550J	Modèle
X	Certification des émissions: Modèle mot. 4045HT059 – Niveau 3 / phase IIIA
K	Usage réservé à l'usine
A	Code d'année de fabrication
0	Usage réservé à l'usine
123456	Numéro de série
Deuxième ligne	Indique
BOUTEUR CHENILLÉ 550J	Type d'unité

Identification de niveau d'émissions du moteur

Modèle moteur numéro	Niveau d'émissions
4045HT059	Niveau 3 / phase IIIA

Plaque constructeur du moteur — 4045 et 6068

RGP13837 B.1



RGP13837

Le numéro de série du moteur se compose de 13 caractères.	
Première ligne	Indique
1 — deux lettres désignant l'usine du moteur	PE: Torreon (Mexique) CD: Saran (France), JX: Rosario (Argentine)
2 — chiffre indiquant le nombre de vérins	4 vérins, 6 vérins
3 — trois chiffres indiquant la cylindrée en litres	045: 4,5 litres, 068: 6,8 litres
4 — une lettre indiquant le type d'aspiration	A= à turbocompresseur avec refroidisseur air-eau D= à aspiration naturelle T= à turbocompresseur H= à turbocompresseur avec refroidisseur air-air S= à turbocompresseur avec refroidisseur air-eau de mer
5 — six chiffres	123456 = numéro de séquence de la version du moteur Les numéros de séquence commencent à 000001.
Le type de moteur se compose de 9 caractères alphanumériques.	
6 — quatre chiffres	Identique aux éléments 2 et 3 ci-dessus
7 — une lettre indiquant le type d'aspiration	Identique aux éléments 4 ci-dessus
8 — une ou deux lettres indiquant l'application OEM	F: fabricant d'équipement d'origine, FM: marin, FH: HazLoc, FN: gaz naturel comprimé
8 — une ou deux lettres indiquant l'application Véhicule John Deere	DW, KV: BTP, RW, LV, L, BM: tracteur, TJ: forestière, H, Z, CQ: moissonneuse-batteuse, N: extracteur-pulvérisateur, E: faucheuse-andaineuse
9 — deux ou trois chiffres indiquant la version	485
10 — deux lettres et 5 ou 6 chiffres indiquant le numéro de pièce de moteur	DD12345 (moteurs Saran uniquement)

Marques commerciales

Les marques commerciales Deere and Company suivantes peuvent figurer dans ce catalogue de pièces:

Best Bid™	CounterParts™	DEERE™ (Deere™)
Dura-Trax™	Fanggs™	Guardian™
HTH™	Jagz™	JDLink™
MARKS™	MIC™ [Machine Information Center]	MTH™
Power Curve™	PowerIel™	PowerShift Plus™
Powerwize™	POWR SAVR™	PowrShift™
ProPath™	Quad-Cool™	Quik-Tatch™
SC-2™	Side-Tracker™	Stinger™
StructureALL™	Swamper™	TMC™ [Total Machine Control]
ValueSelect™	Waratah™	Worksite Pro™
FlexBox™	Funk™	iTorque™
Phoenix™	Phoenix International™	PowerTech™
PowerTech™ E	PowerTech™ M	PowerTech™ Plus
Precision Joint™	SHIFT-O-MATIC™	SWEDA™ (Super Wide Extreme Dual Axle)
TeamMate™	TeamMate™ II	TeamMate™ IV
TMII™	TMIII™	

Remarques et abréviations

Les remarques et les abréviations qui suivent peuvent figurer dans ce catalogue pièces. Consulter le tableau suivant pour leurs explications.

Expression	Signification	Expression	Signification
ALSO ORDER, ORD W/	À commander également	MFWD	Pont avant mécanique
AMP	Intensité	NA, NOT USED THIS APPL	Non utilisé pour cette application
APPL, APPL ONLY	Cette application uniquement	NLA	Plus disponible
AR	Selon le besoin	NSEP	Non disponible séparément
ASSY	Montage complet	OD	Diamètre extérieur
BOAC	Bord d'attaque boulonné	OPTIONAL	En option
CCW	Dans le sens antihoraire	OR	Ou
COMPLETE	Terminé	ORD, ORDER	Commande
COMPLETE GOODS	Marchandises complètes	OS	Surdimensionnement
CONVENIENCE ASSY, CA	Ensemble d'appoint	OUTER	Extérieur
CTL, CUT TO LENGTH	Couper à la longueur voulue	PKG, PACKG	Ensemble, paquet de
CW	Sens horaire	PTO	Prise de force
ENGINE	Moteur	RATIO	Rapport
FOR	Pour	REAR	Arrière
FRONT	Avant	REMAN	Réusiné
GAS	Essence	REPL	Remplace
HFWD	Traction avant hydrostatique	RH	Côté droit
HP	Puissance	SN	Numéro de série
HS, HEAD MARKED	Haute résistance, tête marquée	STD	Standard
ID	Diamètre intérieur	SUB	Remplacé par
INCH	Pouce	SUB COMPONENTS	Substituer les composants (du kit ou de l'ensemble)
INCL KEYS	Clés comprises...	SUB FOR	Remplace
INCL, INCLUDES	Comprend...	TEETH, Z	Nombre de dents d'engrenage
INCLUDES PARTS/ ITEMS MARKED	Comprend les pièces/articles marqué(e)s...	TK	Épaisseur
INNER	Intérieur	UP, UPPER	Supérieur
KIT	Kit	US	À cote inférieure
L	Nombre de maillons	USE UNTIL EXHAUSTED	Utiliser jusqu'à épuisement
LF, LINE FILL	Pris de la chaîne	USE WITH	À utiliser avec
LGP	Faible pression au sol	VEC	Contrôleur électronique du véhicule
LGTH	Longueur	VLC	Tableau électrique central du véhicule
LT	Chenille longue	WHOLE GOODS	Marchandises complètes
MAKE FROM, MF	À confectionner à partir de	WT	Chenilles larges
MARKED	Marqué	XLT	Chenille extra longue
MATCHED SET	Jeu apparié		

Bulldozer sobre orugas 550J

A.1



TX1081051A

Bulldozer sobre orugas 550J

(Fabricación 2007-)

(Las especificaciones y el diseño están sujetos a cambios sin previo aviso).