

**200D LC EXCAVATOR
PIN:1FF200DX__D510001-**



JOHN DEERE

PARTS CATALOG

200D LC EXCAVATOR

PIN:1FF200DX__D510001-

PC10015 (Aug-19) English

Worldwide Construction and Forestry Division

Worldwide Edition
Printed in U.S.A. (Revised)
COPYRIGHT © 2019
DEERE & COMPANY
Moline, Illinois
All rights reserved

customer service email: admin@servicemanualperfect.com

200D LC Excavator

TX1069839A A.1



200D LC Excavator

(Manufactured 2007 —)

(Specifications and design are subject to change without notice)

To the Customer

The part numbers in this parts catalog were correct at the time your catalog was published. It is our policy to constantly improve our machines, and therefore, part numbers may change. When ordering parts, verify part numbers through your dealer.

SI Units of Measure

Metric dimensions are given, where applicable, throughout this parts catalog.

Bolt and Cap Screw Strength Identification

Bolts and cap screws required to have high-strength qualities equivalent to SAE grade 8 are identified throughout this catalog by the description HS SAE 8 (10.9 for metric). All standard bolts and cap screws are SAE grade 5 (metric 8.8) or lower.

Serial Number Listing Information

Serial number information is listed to show on which machines each part can be used; for example:

- **The part can be used on all products.**
- 000000** - **The part can be used on products beginning with the serial number listed.**
- **000000** **The part can be used on products up to and including the serial number listed.**
- 000000** - **000000** **The part can be used on products between and including the serial number listed.**

When XXXXXX's are listed in place of a serial number, a serial number change was made, but the exact serial number was not available when the catalog was produced.

If product identification numbers or serial numbers are required for warranty claims or correspondence pertaining to this product, it is extremely important that all characters be furnished. This point cannot be overemphasized.

Direction Arrow

Arrows are used with illustrations to indicate the front of the unit. "Right-Hand" and "Left-Hand" sides are determined by facing in direction of machine forward travel.

Box-enclosed Illustrations

A key number, shown in the parts list, is assigned to a box enclosing all parts sold as a service assembly. A box not keyed includes non-current parts.

Complete Goods Listings

Complete Goods are listed in bold face type. Order separately. Do not include on replacement part order.

Orientation of Engine

"Right Hand" and "Left Hand" sides are determined by standing at the flywheel and facing the engine.

John Deere Reman Components

The service parts listed in this catalog are intended for the repair of original equipment components. Although most service parts may be used to repair remanufactured components, the remanufacturing process may change parts sufficiently so that service parts are inadequate or not usable.

Bucket Teeth

Additional bucket replacement parts can be found in the bucket components catalog. PC 9555 bucket teeth

**Thanks very much for your reading,
Want to get more information,
Please click here, Then get the complete
manual**

JustClickHere 

NOTE:

**If there is no response to click on the link above,
please download the PDF document first, and then
click on it.**

**Have any questions please write to me:
admin@servicemanualperfect.com**

Serial Number Location

Each 200D Excavator has seven serial number plates: A product identification number plate, an engine serial number plate, a hydraulic pump serial number plate, a left-hand travel device serial number plate, a right-hand propel motor serial number plate, a swing motor serial number plate and a control valve serial number plate.

The product identification plate is located at the front of the upperstructure to the right of the cab.

The engine serial number plate is located on the right side of the cylinder block near the starter.

The hydraulic pump serial number plate is located near the front of the hydraulic pump

The swing motor serial number plate is located on the top of the swing motor.

The right travel device serial number plate is located on the left-hand of the motor.

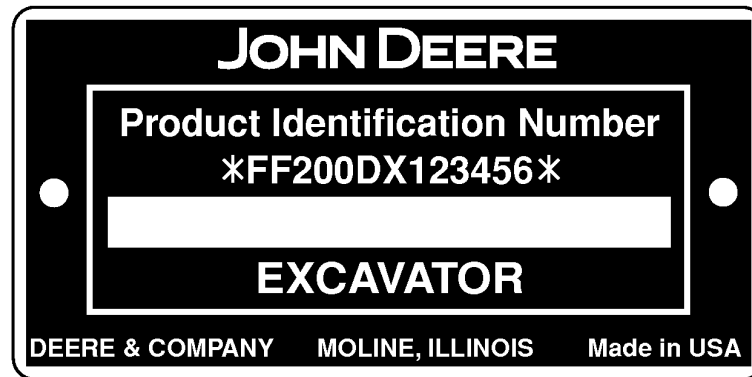
The left travel device serial number plate is located on the right-hand of the motor

The control valve serial number plate is located on the upper left-hand side of the control valve.

If product identification numbers or serial numbers are required for warranty claims or correspondence pertaining to this product. It is extremely important that all characters be furnished. This point cannot be overemphasized.

Production Identification Number

TX1069840 A.1



TX1069840

First Line	Designates
FF	Manufacturer — John Deere
200	Model
DX	Configuration
123456	Serial Number (Example)
Second Line	Designates
EXCAVATOR	Unit Type

Engine Emission Level Identification

Engine Model Number	Emissions Level
6068HT069	Tier 3 / Stage III A

Engine Serial Number Plate

RGP11386 A.1



RGP11386

Engine Serial Number is Defined by 13 Characters	
First Line	Designates
1 — Two letters for engine factory designation	RG: Waterloo, USA
2 — One digit for number of cylinders.	6 Cylinder
3 — Three digits for displacement in liters	090: nine liter
4 — One letter for aspiration type or emission level	B= Non-Certified C= Tier1/Stage I emission level G= Tier 2/Stage II emission level L= Tier 3/Stage IIIA emission level R= Interim Tier 4/Stage IIIB emission level
5 — Six digits	123456= Engine build sequence number. Sequence numbers start at 000001
Engine Type is Defined by 9 Alpha-Numerical Characters	
6 — Four digits	Same as items 2 and 3 above
7 — One letter for aspiration type	D= Naturally Aspirated T= Turbocharged H= Turbocharged with air-to-air aftercooler A= Turbocharged with air-to-air aftercooler
8 — One or two letters for user	F= OEM, FM=Marine, TJ=Timberjack
9 — Two or three digits for version	485

Trademarks

Throughout this parts catalog, you may find the following Deere and Company trademarks:

Best Bid™	CounterParts™	DEERE™ (Deere™)
Dura-Trax™	Fanggs™	Guardian™
HTH™	Jagz™	JDLink™
MARKS™	MIC™ [Machine Information Center]	MTH™
Power Curve™	Powerllel™	PowerShift Plus™
Powerwize™	POWR SAVR™	PowrShift™
ProPath™	Quad-Cool™	Quik-Tatch™
SC-2™	Side-Tracker™	Stinger™
StructureALL™	Swamper™	TMC™ [Total Machine Control]
ValueSelect™	Waratah™	Worksite Pro™
FlexBox™	Funk™	iTorque™
Phoenix™	Phoenix International™	PowerTech™
PowerTech™ E	PowerTech™ M	PowerTech™ Plus
Precision Joint™	SHIFT-O-MATIC™	SWEDA™ (Super Wide Extreme Dual Axle)
TeamMate™	TeamMate™ II	TeamMate™ IV
TMII™	TMIII™	

Remarks and Abbreviations

The following remarks and abbreviations may appear throughout this parts catalog. Refer to the following table for translations.

Phrase	Meaning	Phrase	Meaning
ALSO ORDER, ORD W/	Also Order	MFWD	Mechanical Front Wheel Drive
AMP	Ampere	NA, NOT USED THIS APPL	Not used in this application
APPL, APPL ONLY	This application only	NLA	No longer available
AR	As required	NSEP	Not available separately
ASSY	Complete assembly	OD	Outside diameter
BOAC	Bolt-on cutting edge	OPTIONAL	Optional
CCW	Counterclockwise	OR	Or
COMPLETE	Complete	ORD, ORDER	Order
COMPLETE GOODS	Complete goods	OS	Oversize
CONVENIENCE ASSY, CA	Convenience assembly	OUTER	Outer
CTL, CUT TO LENGTH	Cut to length	PKG, PACKG	Package, Packet of
CW	Clockwise	PTO	Power Take Off
ENGINE	Engine	RATIO	Ratio
FOR	For	REAR	Rear
FRONT	Front	REMAN	Remanufactured
GAS	Gasoline	REPL	Replaces
HFWD	Hydraulic Front-Wheel Drive	RH	Right-hand
HP	Horsepower	SN	Serial number
HS, HEAD MARKED	High Strength, head marked	STD	Standard
ID	Inside diameter	SUB	Replaced by
INCH	Inch	SUB COMPONENTS	Substitute components (of the kit or assy)
INCL KEYS	Includes keys...	SUB FOR	Substitutes for
INCL, INCLUDES	Includes...	TEETH, Z	Number of gear teeth
INCLUDES PARTS/ ITEMS MARKED	Includes parts/items marked...	TK	Thickness
INNER	Inner	UP, UPPER	Upper
KIT	Kit	US	Undersize
L	Number of links	USE UNTIL EXHAUSTED	Use until exhausted
LF, LINE FILL	Line Fill	USE WITH	Use with
LGP	Low Ground Pressure	VEC	Vehicle Electronic Controller
LGTH	Length	VLC	Vehicle Load Center
LT	Long Track	WHOLE GOODS	Whole Goods
MAKE FROM, MF	Make from	WT	Wide Tracks
MARKED	Marked	XLT	Extra Long Track
MATCHED SET	Matched set		

Excavateur 200D LC

TX1069839A A.1



Excavateur 200D LC

(Fabriqué à partir de 2007 à)

(Les caractéristiques et la conception sont sujettes à modification sans préavis)

Au client

Les numéros de référence dans ce catalogue de pièces étaient corrects au moment de la publication du catalogue. Nous nous efforçons d'améliorer continuellement nos machines et, par conséquent, les numéros de référence peuvent changer. Lors de la commande de pièces, vérifier les numéros de référence auprès du concessionnaire.

Unités de mesure SI

Les dimensions sont données en unités métriques, le cas échéant, dans ce catalogue de pièces.

Identification de la résistance des boulons

Les boulons devant présenter des caractéristiques de haute résistance de qualité équivalente à la catégorie SAE 8 sont identifiés tout au long de ce catalogue par la description HS, SAE 8 (10,9 métrique). Tous les boulons standard sont de catégorie SAE 5 (8,8 métrique) ou inférieure.

Informations concernant la liste des numéros de série

Le numéro de série est donné dans la liste pour indiquer sur quelles machines chaque pièce peut être utilisée.

- **La pièce peut être utilisée sur tous les produits.**
- 000000** - **La pièce peut être utilisée sur tous les produits à partir du numéro de série indiqué.**
- **000000** **La pièce peut être utilisée sur tous les produits jusqu'au numéro de série indiqué inclus.**
- 000000** - **000000** **La pièce peut être utilisée sur tous les produits entre les numéros de série indiqués inclus.**

Le XXXXXX à la place du numéro de série signale que celui-ci a été modifié mais que le nouveau numéro de série n'était pas encore disponible au moment de la publication du catalogue.

Si les numéros d'identification ou de série du produit sont nécessaires pour les réclamations sous garantie ou dans le cadre d'une correspondance concernant le produit, il est essentiel que l'ensemble des caractères soit indiqué. On ne peut trop insister sur ce point.

Flèche directionnelle

Les flèches sont utilisées avec les illustrations pour indiquer l'avant de l'unité. Les côtés "droit" et "gauche" sont déterminés en faisant face au sens de marche avant de la machine.

Illustrations encadrées

Un numéro de légende, indiqué dans la liste de pièces, est attribué à un encadré renfermant toutes les pièces vendues comme ensemble de rechange. Un encadré sans légende contient des pièces périmées.

Listes de marchandises complètes

Les marchandises complètes sont indiquées en caractères gras. À commander séparément. Ne pas inclure sur la commande de pièces de rechange.

Orientation du moteur

Les côtés "droit" et "gauche" sont déterminés en se mettant devant le volant-moteur et en faisant face au moteur.

Composants John Deere Reman

Les pièces de rechange répertoriées dans ce catalogue sont destinées à la réparation des composants d'équipement d'origine. Bien que la plupart des pièces de rechange puissent servir à réparer des composants réusinés, la procédure de réusinage peut modifier les pièces suffisamment pour que les pièces de rechange ne conviennent plus ou soient hors d'usage.

Dents de benne

D'autres pièces de rechange de la benne sont indiquées dans le catalogue de composants de la benne. Dents de benne PC 9555

Emplacement du numéro de série

Chaque excavateur 200D possède sept plaques constructeurs: la plaque de numéro d'identification de produit, la plaque constructeur du moteur, la plaque constructeur de la pompe hydraulique, la plaque constructeur du dispositif de déplacement gauche, la plaque constructeur du moteur de propulsion droit, la plaque constructeur du moteur de pivotement et la plaque constructeur du distributeur.

La plaque d'identification de produit se trouve sur la partie avant de la superstructure, à droite de la cabine.

La plaque constructeur du moteur se trouve sur le côté droit du bloc-cylindres, près du démarreur.

La plaque constructeur de la pompe hydraulique se trouve près de la partie avant de la pompe hydraulique.

La plaque constructeur du moteur de pivotement se trouve sur la partie supérieure du moteur de pivotement.

La plaque constructeur du dispositif de déplacement droit se trouve sur la partie gauche du moteur.

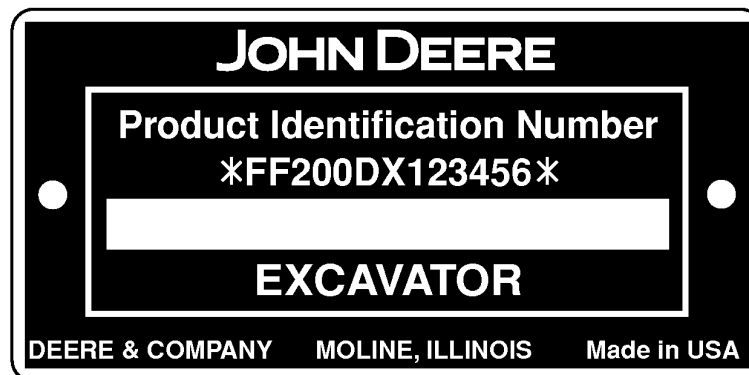
La plaque constructeur du dispositif de déplacement gauche se trouve sur la partie droite du moteur.

La plaque constructeur du distributeur se trouve sur la partie avant gauche du distributeur.

Si les numéros d'identification ou de série du produit sont nécessaires pour les réclamations sous garantie ou dans le cadre d'une correspondance concernant le produit, il est essentiel que l'ensemble des caractères soit indiqué. On ne peut trop insister sur ce point.

Numéro d'identification de production

TX1069840 A.1



TX1069840

Première ligne	Indique
FF	Fabricant à John Deere
200	Modèle
DX	Configuration
123456	Numéro de série (exemple)
Deuxième ligne	Indique
EXCAVATEUR	Type d'unité

Identification de niveau d'émissions du moteur

Numéro de modèle de moteur	Niveau d'émissions
6068HT069	Tier 3 / phase III A

Plaquette signalétique du moteur

RGP11386 A.1



RGP11386

Le numéro de série du moteur se compose de 13 caractères.	
Première ligne	Indique
1 — deux lettres désignant l'usine du moteur	RG: Waterloo, USA
2 — chiffre indiquant le nombre de vérins	6 Vérin
3 — trois chiffres indiquant la cylindrée en litres	090: neuf litres
4 — lettre indiquant le type d'aspiration ou le niveau d'émission	B= non certifié C= niveau d'émission Niveau 1 / phase I G= niveau d'émission Niveau 2 / phase II L= niveau d'émission Niveau 3 / phase IIIA R= niveau d'émission Intérim niveau 4 / phase IIIB
5 — six chiffres	123456 = numéro de séquence de la version du moteur Les numéros de séquence commencent à 000001.
Le type de moteur se compose de 9 caractères alphanumériques.	
6 — quatre chiffres	Identique aux éléments 2 et 3 ci-dessus
7 — une lettre indiquant le type d'aspiration	D= à aspiration naturelle T= à turbocompresseur H= à turbocompresseur à refroidisseur interméd. air/air A= à turbocompresseur à refroidisseur interméd. air/air
8 — une ou deux lettres indiquant l'utilisateur	F = fabricant d'équipement d'origine, FM=marin, TJ=Timberjack
9 — deux ou trois chiffres indiquant la version	485

Marques commerciales

Les marques commerciales Deere and Company suivantes peuvent figurer dans ce catalogue de pièces:

Best Bid™	CounterParts™	DEERE™ (Deere™)
Dura-Trax™	Fanggs™	Guardian™
HTH™	Jagz™	JLink™
MARKS™	MIC™ [Machine Information Center]	MTH™
Power Curve™	PowerIel™	PowerShift Plus™
Powerwize™	POWR SAVR™	PowrShift™
ProPath™	Quad-Cool™	Quik-Tatch™
SC-2™	Side-Tracker™	Stinger™
StructureALL™	Swamper™	TMC™ [Total Machine Control]
ValueSelect™	Waratah™	Worksite Pro™
FlexBox™	Funk™	iTorque™
Phoenix™	Phoenix International™	PowerTech™
PowerTech™ E	PowerTech™ M	PowerTech™ Plus
Precision Joint™	SHIFT-O-MATIC™	SWEDA™ (Super Wide Extreme Dual Axle)
TeamMate™	TeamMate™ II	TeamMate™ IV
TMII™	TMIII™	

Remarques et abréviations

Les remarques et les abréviations qui suivent peuvent figurer dans ce catalogue pièces. Consulter le tableau suivant pour leurs explications.

Expression	Signification	Expression	Signification
ALSO ORDER, ORD W/	À commander également	MFWD	Pont avant mécanique
AMP	Intensité	NA, NOT USED THIS APPL	Non utilisé pour cette application
APPL, APPL ONLY	Cette application uniquement	NLA	Plus disponible
AR	Selon le besoin	NSEP	Non disponible séparément
ASSY	Montage complet	OD	Diamètre extérieur
BOAC	Bord d'attaque boulonné	OPTIONAL	En option
CCW	Dans le sens antihoraire	OR	Ou
COMPLETE	Terminé	ORD, ORDER	Commande
COMPLETE GOODS	Marchandises complètes	OS	Surdimensionnement
CONVENIENCE ASSY, CA	Ensemble d'appoint	OUTER	Extérieur
CTL, CUT TO LENGTH	Couper à la longueur voulue	PKG, PACKG	Ensemble, paquet de
CW	Sens horaire	PTO	Prise de force
ENGINE	Moteur	RATIO	Rapport
FOR	Pour	REAR	Arrière
FRONT	Avant	REMAN	Réusiné
GAS	Essence	REPL	Remplace
HFWD	Traction avant hydrostatique	RH	Côté droit
HP	Puissance	SN	Numéro de série
HS, HEAD MARKED	Haute résistance, tête marquée	STD	Standard
ID	Diamètre intérieur	SUB	Remplacé par
INCH	Pouce	SUB COMPONENTS	Substituer les composants (du kit ou de l'ensemble)
INCL KEYS	Clés comprises...	SUB FOR	Remplace
INCL, INCLUDES	Comprend...	TEETH, Z	Nombre de dents d'engrenage
INCLUDES PARTS/ ITEMS MARKED	Comprend les pièces/articles marqué(e)s...	TK	Épaisseur
INNER	Intérieur	UP, UPPER	Supérieur
KIT	Kit	US	À cote inférieure
L	Nombre de maillons	USE UNTIL EXHAUSTED	Utiliser jusqu'à épuisement
LF, LINE FILL	Pris de la chaîne	USE WITH	À utiliser avec
LGP	Faible pression au sol	VEC	Contrôleur électronique du véhicule
LGTH	Longueur	VLC	Tableau électrique central du véhicule
LT	Chenille longue	WHOLE GOODS	Marchandises complètes
MAKE FROM, MF	À confectionner à partir de	WT	Chenilles larges
MARKED	Marqué	XLT	Chenille extra longue
MATCHED SET	Jeu apparié		

Escavadeira 200D LC

TX1069839A A.1



Escavadeira 200D LC

(Fabricado em 2007 —)

(As especificações e o projeto estão sujeitos a alterações sem aviso prévio)

Ao Cliente

Os números de peça neste catálogo de peças estavam corretos quando o catálogo foi publicado. É nossa política melhorar constantemente nossas máquinas e, portanto, os números de peça podem ser alterados. Ao fazer um pedido de peças, verifique os números de peça com seu concessionário.

Unidades de Medida do SI

As dimensões métricas são fornecidas ao longo deste catálogo de peças, quando aplicável.

Identificação de Resistência de Parafusos

Os parafusos necessários para se obter qualidade de alta-resistência equivalente a SAE grau 8 estão identificados neste catálogo pela descrição AR SAE 8 (10,9 para sistema métrico). Todos os parafusos padrão são SAE grau 5 (sistema métrico 8,8) ou inferior.

Informações do N° de Série do Motor

As informações sobre número de série são listadas para mostrar em quais máquinas cada peça pode ser utilizada, por exemplo:

	â	Pode ser usada em todos os tipos de motor.
000000	â	A peça pode ser usada em produtos que começam com o número de série listado.
	â 000000	A peça pode ser usada em produtos até (e incluindo) o número de série listado.
000000	â 000000	A peça pode ser usada em produtos entre (e incluindo) os números de série listados.

Quando XXXXXX é listado no lugar do número de série, uma alteração no número de série foi feita, porém o número de série exato não estava disponível quando o catálogo foi produzido.

Se os números de identificação dos produtos ou números de série forem necessários para requisições de garantia ou correspondência pertencentes a este produto, é extremamente importante informar todos os caracteres. Este ponto é crucial.

Seta de Direção

As setas são utilizadas com as ilustrações para indicar a parte dianteira da unidade. As laterais "Direita" e "Esquerda" são determinadas olhando-se na direção do deslocamento de avanço da máquina.

Ilustrações inclusas na caixa

Um número de legenda, mostrado na lista de peças, é atribuído a todas as peças inclusas nas caixas vendidas como conjunto de serviço. Uma caixa sem legenda inclui peças não atuais.

Listas de Produtos Completos

Os Produtos Completos estão listadas em negrito. Encomende separadamente. Não inclua em pedidos de peças de reposição.

Orientação do Motor

Os lados â Direitoâ e â Esquerdoâ são determinados com o usuário ao volante, voltado para o motor.

Componentes John Deere Reman

As peças de serviço listadas neste catálogo se destinam ao reparo dos componentes originais do equipamento. Apesar de muitas peças de serviço poderem ser utilizadas no reparo de componentes remanufaturados, o processo de remanufatura pode alterar as peças de tal forma que as peças de serviço podem se tornar inadequadas ou inutilizáveis.

Dentes da Caçamba

Peças de substituição adicionais da caçamba podem ser encontradas no catálogo de componentes da caçamba. Dentes da caçamba PC 9555

Localização do Número de Série

Cada Escavadeira 200D possui sete placas de número de série: Uma placa do número de identificação do produto, uma placa do número de série do motor, uma placa do número de série da bomba hidráulica, uma placa do número de série do dispositivo de deslocamento esquerdo, uma placa do número de série do motor de propulsão direito, uma placa do número de série do motor do giro e uma placa do número de série da válvula de controle.

A placa de identificação do produto está localizada na frente da estrutura superior, à direita da cabine.

A placa do número de série do motor está localizada no lado direito do bloco de cilindros, perto do motor de partida.

A placa do número de série da bomba hidráulica está localizada perto da parte frontal da bomba hidráulica.

A placa do número de série do motor do giro está localizada na parte superior do motor do giro.

A placa do número de série do dispositivo de deslocamento direito está localizada no lado esquerdo do motor.

A placa do número de série do dispositivo de deslocamento esquerdo está localizada no lado direito do motor.

A placa do número de série da válvula de controle está localizada no lado esquerdo superior da válvula de controle.

Se os números de identificação dos produtos ou números de série forem necessários para solicitações de garantia ou correspondência pertencentes a este produto, é extremamente importante informar todos os caracteres. Este ponto é crucial.