

544H Loader



JOHN DEERE

PARTS CATALOG

544H Loader

PC2610 (Jul-19) English

Worldwide Construction and Forestry Division

Worldwide Edition
Printed in U.S.A. (Revised)
COPYRIGHT © 2019
DEERE & COMPANY
Moline, Illinois
All rights reserved

544H Loader

T159510B A.1



John Deere 544H Loader

(Manufactured 1997 - 2003)

(Specifications And Design Subject To Change Without Notice)

To the Customer

The part numbers in this parts catalog were correct at the time your catalog was published. It is our policy to constantly improve our machines, and therefore, part numbers may change. When ordering parts, verify part numbers through your dealer.

SI Units of Measure

Metric dimensions are given, where applicable, throughout this parts catalog.

Bolt and Cap Screw Strength Identification

Bolts and cap screws required to have high-strength qualities equivalent to SAE grade 8 are identified throughout this catalog by the description HS SAE 8 (10.9 for metric). All standard bolts and cap screws are SAE grade 5 (metric 8.8) or lower.

Serial Number Listing Information

Serial number information is listed to show on which machines each part can be used; for example:

- **The part can be used on all products.**
- 000000** - **The part can be used on products beginning with the serial number listed.**
- **000000** **The part can be used on products up to and including the serial number listed.**
- 000000** - **000000** **The part can be used on products between and including the serial number listed.**

When XXXXXX's are listed in place of a serial number, a serial number change was made, but the exact serial number was not available when the catalog was produced.

If product identification numbers or serial numbers are required for warranty claims or correspondence pertaining to this product, it is extremely important that all characters be furnished. This point cannot be overemphasized.

Direction Arrow

Arrows are used with illustrations to indicate the front of the unit. "Right-Hand" and "Left-Hand" sides are determined by facing in direction of machine forward travel.

Box-enclosed Illustrations

A key number, shown in the parts list, is assigned to a box enclosing all parts sold as a service assembly. A box not keyed includes non-current parts.

Complete Goods Listings

Complete Goods are listed in bold face type. Order separately. Do not include on replacement part order.

Orientation of Engine

"Right Hand" and "Left Hand" sides are determined by standing at the flywheel and facing the engine.

John Deere Reman Components

The service parts listed in this catalog are intended for the repair of original equipment components. Although most service parts may be used to repair remanufactured components, the remanufacturing process may change parts sufficiently so that service parts are inadequate or not usable.

**Thanks very much for your reading,
Want to get more information,
Please click here, Then get the complete
manual**

JustClickHere 

NOTE:

**If there is no response to click on the link above,
please download the PDF document first, and then
click on it.**

**Have any questions please write to me:
admin@servicemanualperfect.com**

Serial Number Location

Each 544H Loader May Have Seven Serial Number Plates: One For The Product Identification Number, One For The Transmission, One For The Hydraulic Pump, One For The Engine Serial Number Plate, One For Each Axle And One For The Cab Or Canopy.

The Product Identification Number Plate Is Located On The Left Side Of The Engine Frame Near The Hydraulic Oil Reservoir.

The Transmission Serial Number Plate Is Located On The Lower Right-Hand Side Of The Transmission Case.

The Hydraulic Pump Serial Number Plate Is Located On The Hydraulic Pump.

The Engine Serial Number Plate Is Located On The Left Side Of The Engine Near The Engine Oil Filter.

The Cab Serial Number Is Located Inside The Cab.

The Canopy Serial Number Plate Is Located On The Canopy Floor.

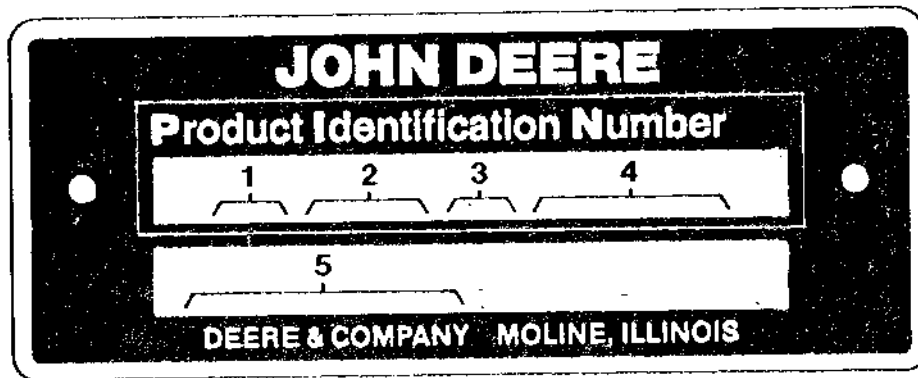
The Axle Serial Number Plate Is Located On The Input Side Of The Differential Case.

Left Side And Right Side, Front And Rear Of The Loader Are Viewed By Facing In The Direction Of Loader Forward Travel.

Whenever Serial Numbers Are Required On Warranty Claims Or Correspondence Pertaining To This Product, It Is Extremely Important That All Characters Be Furnished. This Point Cannot Be Overemphasized.

Product Identification Number

A.1

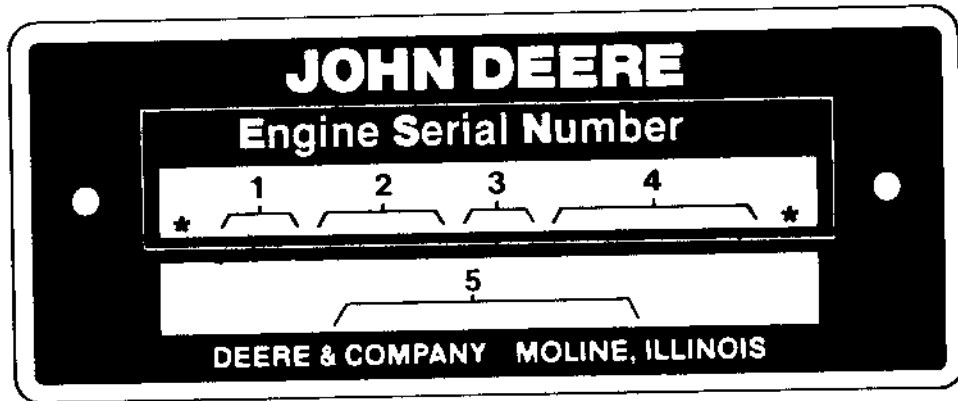


TP16004

First Line	Designates
DW - John Deere Davenport Works	Loader Manufacturer
544H	Loader Model
B - With Two Spool Valve With Bucket D - With Three Spool Valve With Bucket 01 - With Four Spool Valve For Tool Carrier	Loader Configuration
123456	Loader Serial Number
Second Line	Designates
Loader	Unit Type

Engine Serial Number Plate

A.1



First Line	Designates
1 — Two Letters For Engine Factory Designation	T-John Deere Dubuque Works
2 — One Digit For Number Of Cylinders And Three Digits For Displacement In Liters	6068 (6.8 Liter)
3— One Letter For Aspiration Type	T = Turbocharged
4— Six Digits For Engine Serial Number	123456= Engine Build Sequence Number. Sequence Numbers Start At 000001
Second Line	Designates
5 — Engine Application	PE6068TDW50 T06068TDW50

Trademarks

Throughout this parts catalog, you may find the following Deere and Company trademarks:

Best Bid™	CounterParts™	DEERE™ (Deere™)
Dura-Trax™	Fanggs™	Guardian™
HTH™	Jagz™	JDLink™
MARKS™	MIC™ [Machine Information Center]	MTH™
Power Curve™	PowerIlel™	PowerShift Plus™
Powerwise™	POWR SAVR™	PowrShift™
ProPath™	Quad-Cool™	Quik-Tatch™
SC-2™	Side-Tracker™	Stinger™
StructureALL™	Swamper™	TMC™ [Total Machine Control]
ValueSelect™	Waratah™	Worksite Pro™
FlexBox™	Funk™	iTorque™
Phoenix™	Phoenix International™	PowerTech™
PowerTech™ E	PowerTech™ M	PowerTech™ Plus
Precision Joint™	SHIFT-O-MATIC™	SWEDA™ (Super Wide Extreme Dual Axle)
TeamMate™	TeamMate™ II	TeamMate™ IV
TMII™	TMIII™	

Remarks and Abbreviations

The following remarks and abbreviations may appear throughout this parts catalog. Refer to the following table for translations.

Phrase	Meaning	Phrase	Meaning
ALSO ORDER, ORD W/	Also Order	MFWD	Mechanical Front Wheel Drive
AMP	Ampere	NA, NOT USED THIS APPL	Not used in this application
APPL, APPL ONLY	This application only	NLA	No longer available
AR	As required	NSEP	Not available separately
ASSY	Complete assembly	OD	Outside diameter
BOAC	Bolt-on cutting edge	OPTIONAL	Optional
CCW	Counterclockwise	OR	Or
COMPLETE	Complete	ORD, ORDER	Order
COMPLETE GOODS	Complete goods	OS	Oversize
CONVENIENCE ASSY, CA	Convenience assembly	OUTER	Outer
CTL, CUT TO LENGTH	Cut to length	PKG, PACKG	Package, Packet of
CW	Clockwise	PTO	Power Take Off
ENGINE	Engine	RATIO	Ratio
FOR	For	REAR	Rear
FRONT	Front	REMAN	Remanufactured
GAS	Gasoline	REPL	Replaces
HFWD	Hydraulic Front-Wheel Drive	RH	Right-hand
HP	Horsepower	SN	Serial number
HS, HEAD MARKED	High Strength, head marked	STD	Standard
ID	Inside diameter	SUB	Replaced by
INCH	Inch	SUB COMPONENTS	Substitute components (of the kit or assy)
INCL KEYS	Includes keys...	SUB FOR	Substitutes for
INCL, INCLUDES	Includes...	TEETH, Z	Number of gear teeth
INCLUDES PARTS/ ITEMS MARKED	Includes parts/items marked...	TK	Thickness
INNER	Inner	UP, UPPER	Upper
KIT	Kit	US	Undersize
L	Number of links	USE UNTIL EXHAUSTED	Use until exhausted
LF, LINE FILL	Line Fill	USE WITH	Use with
LGP	Low Ground Pressure	VEC	Vehicle Electronic Controller
LGTH	Length	VLC	Vehicle Load Center
LT	Long Track	WHOLE GOODS	Whole Goods
MAKE FROM, MF	Make from	WT	Wide Tracks
MARKED	Marked	XLT	Extra Long Track
MATCHED SET	Matched set		

Chargeur 544H

T159510B A.1



Chargeur John Deere 544H

(Fabriqué 1997 – 2003)

(Les caractéristiques et la conception sont sujettes à modification sans préavis.)

Au client

Les numéros de référence dans ce catalogue de pièces étaient corrects au moment de la publication du catalogue. Nous nous efforçons d'améliorer continuellement nos machines et, par conséquent, les numéros de référence peuvent changer. Lors de la commande de pièces, vérifier les numéros de référence auprès du concessionnaire.

Unités de mesure SI

Les dimensions sont données en unités métriques, le cas échéant, dans ce catalogue de pièces.

Identification de la résistance des boulons

Les boulons devant présenter des caractéristiques de haute résistance de qualité équivalente à la catégorie SAE 8 sont identifiés tout au long de ce catalogue par la description HS, SAE 8 (10,9 métrique). Tous les boulons standard sont de catégorie SAE 5 (8,8 métrique) ou inférieure.

Informations concernant la liste des numéros de série

Le numéro de série est donné dans la liste pour indiquer sur quelles machines chaque pièce peut être utilisée.

- **La pièce peut être utilisée sur tous les produits.**
- 000000** - **La pièce peut être utilisée sur tous les produits à partir du numéro de série indiqué.**
- **000000** **La pièce peut être utilisée sur tous les produits jusqu'au numéro de série indiqué inclus.**
- 000000** - **000000** **La pièce peut être utilisée sur tous les produits entre les numéros de série indiqués inclus.**

Le XXXXXX à la place du numéro de série signale que celui-ci a été modifié mais que le nouveau numéro de série n'était pas encore disponible au moment de la publication du catalogue.

Si les numéros d'identification ou de série du produit sont nécessaires pour les réclamations sous garantie ou dans le cadre d'une correspondance concernant le produit, il est essentiel que l'ensemble des caractères soit indiqué. On ne peut trop insister sur ce point.

Flèche directionnelle

Les flèches sont utilisées avec les illustrations pour indiquer l'avant de l'unité. Les côtés "droit" et "gauche" sont déterminés en faisant face au sens de marche avant de la machine.

Illustrations encadrées

Un numéro de légende, indiqué dans la liste de pièces, est attribué à un encadré renfermant toutes les pièces vendues comme ensemble de rechange. Un encadré sans légende contient des pièces périmées.

Listes de marchandises complètes

Les marchandises complètes sont indiquées en caractères gras. À commander séparément. Ne pas inclure sur la commande de pièces de rechange.

Orientation du moteur

Les côtés "droit" et "gauche" sont déterminés en se mettant devant le volant-moteur et en faisant face au moteur.

Composants John Deere Reman

Les pièces de rechange répertoriées dans ce catalogue sont destinées à la réparation des composants d'équipement d'origine. Bien que la plupart des pièces de rechange puissent servir à réparer des composants réusinés, la procédure de réusinage peut modifier les pièces suffisamment pour que les pièces de rechange ne conviennent plus ou soient hors d'usage.

Emplacement du numéro de série

Chaque chargeur 544H peut avoir jusqu'à sept plaques constructeurs: une pour le numéro d'identification de produit, une pour la boîte de vitesses, une pour la pompe hydraulique, une pour le numéro de série du moteur, une pour chacun de ses essieux et une pour la cabine ou l'auvent.

La plaque de numéro d'identification de produit se trouve sur le côté gauche du châssis du moteur près du réservoir d'huile hydraulique.

La plaque constructeur de la boîte de vitesses se trouve à l'arrière en bas à droite du carter de transmission.

La plaque constructeur de pompe hydraulique se trouve sur la pompe hydraulique.

La plaque constructeur du moteur se trouve sur le côté gauche du moteur près du filtre à huile moteur.

Le numéro de série de la cabine se trouve à l'intérieur de la cabine.

La plaque constructeur de l'auvent se trouve sur le sol de l'auvent.

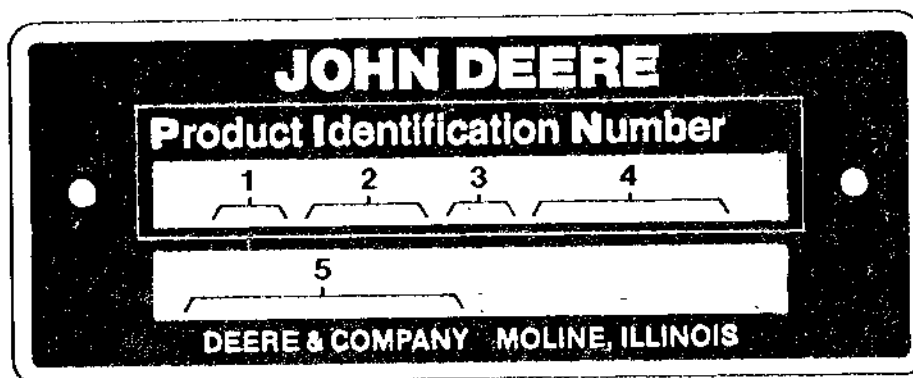
La plaque constructeur d'essieu se trouve sur le côté entrée du carter de différentiel.

Le côté gauche, droit, l'avant et l'arrière du chargeur se distinguent en faisant face à la direction du déplacement en marche avant du chargeur.

Lorsque les numéros de série du produit sont nécessaires pour les réclamations sous garantie ou dans le cadre d'une correspondance concernant le produit, il est essentiel que l'ensemble des caractères soit indiqué. On ne peut trop insister sur ce point.

Numéro d'identification de produit

A.1

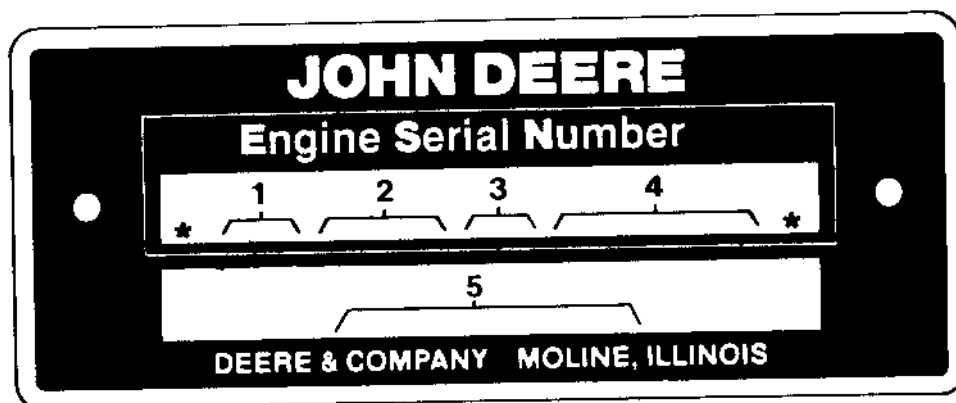


TP16004

Première ligne	Indique
DW - John Deere Davenport Works	Fabricant du chargeur
544H	Modèle de chargeur
B - Avec soupape à deux tiroirs avec benne D - Avec soupape à trois tiroirs avec benne 01 - Avec soupape à quatre tiroirs pour porte-outils	Configuration de chargeur
123456	Numéro de série du chargeur
Deuxième ligne	Indique
Chargeur	Type d'unité

Plaque constructeur du moteur

A.1



Première ligne	Indique
1 — deux lettres désignant l'usine du moteur	T-John Deere Dubuque Works
2 — un chiffre indiquant le nombre de cylindres et trois chiffres indiquant la cylindrée en litres	6068 (6,8 litres)
3 — une lettre indiquant le type d'aspiration	T = à turbocompresseur
4 — six chiffres indiquant le numéro de série du moteur	123456= Numéro de séquence de construction du moteur. Les numéros de séquence commencent à 000001
Deuxième ligne	Indique
5 — Application du moteur	PE6068TDW50 T06068TDW50

Marques commerciales

Les marques commerciales Deere and Company suivantes peuvent figurer dans ce catalogue de pièces:

Best Bid™	CounterParts™	DEERE™ (Deere™)
Dura-Trax™	Fanggs™	Guardian™
HTH™	Jagz™	JDLink™
MARKS™	MIC™ [Machine Information Center]	MTH™
Power Curve™	PowerIel™	PowerShift Plus™
Powerwize™	POWR SAVR™	PowrShift™
ProPath™	Quad-Cool™	Quik-Tatch™
SC-2™	Side-Tracker™	Stinger™
StructureALL™	Swamper™	TMC™ [Total Machine Control]
ValueSelect™	Waratah™	Worksite Pro™
FlexBox™	Funk™	iTorque™
Phoenix™	Phoenix International™	PowerTech™
PowerTech™ E	PowerTech™ M	PowerTech™ Plus
Precision Joint™	SHIFT-O-MATIC™	SWEDA™ (Super Wide Extreme Dual Axle)
TeamMate™	TeamMate™ II	TeamMate™ IV
TMII™	TMIII™	

Remarques et abréviations

Les remarques et les abréviations qui suivent peuvent figurer dans ce catalogue pièces. Consulter le tableau suivant pour leurs explications.

Expression	Signification	Expression	Signification
ALSO ORDER, ORD W/	À commander également	MFWD	Pont avant mécanique
AMP	Intensité	NA, NOT USED THIS APPL	Non utilisé pour cette application
APPL, APPL ONLY	Cette application uniquement	NLA	Plus disponible
AR	Selon le besoin	NSEP	Non disponible séparément
ASSY	Montage complet	OD	Diamètre extérieur
BOAC	Bord d'attaque boulonné	OPTIONAL	En option
CCW	Dans le sens antihoraire	OR	Ou
COMPLETE	Terminé	ORD, ORDER	Commande
COMPLETE GOODS	Marchandises complètes	OS	Surdimensionnement
CONVENIENCE ASSY, CA	Ensemble d'appoint	OUTER	Extérieur
CTL, CUT TO LENGTH	Couper à la longueur voulue	PKG, PACKG	Ensemble, paquet de
CW	Sens horaire	PTO	Prise de force
ENGINE	Moteur	RATIO	Rapport
FOR	Pour	REAR	Arrière
FRONT	Avant	REMAN	Réusiné
GAS	Essence	REPL	Remplace
HFWD	Traction avant hydrostatique	RH	Côté droit
HP	Puissance	SN	Numéro de série
HS, HEAD MARKED	Haute résistance, tête marquée	STD	Standard
ID	Diamètre intérieur	SUB	Remplacé par
INCH	Pouce	SUB COMPONENTS	Substituer les composants (du kit ou de l'ensemble)
INCL KEYS	Clés comprises...	SUB FOR	Remplace
INCL, INCLUDES	Comprend...	TEETH, Z	Nombre de dents d'engrenage
INCLUDES PARTS/ ITEMS MARKED	Comprend les pièces/articles marqué(e)s...	TK	Épaisseur
INNER	Intérieur	UP, UPPER	Supérieur
KIT	Kit	US	À cote inférieure
L	Nombre de maillons	USE UNTIL EXHAUSTED	Utiliser jusqu'à épuisement
LF, LINE FILL	Pris de la chaîne	USE WITH	À utiliser avec
LGP	Faible pression au sol	VEC	Contrôleur électronique du véhicule
LGTH	Longueur	VLC	Tableau électrique central du véhicule
LT	Chenille longue	WHOLE GOODS	Marchandises complètes
MAKE FROM, MF	À confectionner à partir de	WT	Chenilles larges
MARKED	Marqué	XLT	Chenille extra longue
MATCHED SET	Jeu apparié		

Cargadora 544H

T159510B A.1



Cargadora 544H John Deere

(Fabricación 1997 — 2003)

(Las especificaciones y el diseño están sujetos a cambios sin previo aviso)

Para el cliente

Los números de pieza en este catálogo de piezas eran correctos al momento de la publicación del catálogo. Es nuestra política mejorar continuamente nuestras máquinas y, por lo tanto, los números de pieza están sujetos a cambios. Al pedir las piezas, consultar al concesionario para verificar los números de pieza.

Unidades de medida SI

Siempre que sea aplicable, en todo este catálogo de piezas las dimensiones se indican en el sistema métrico.

Identificación de resistencia de pernos y tornillos

En este catálogo, los pernos y tornillos que deben tener características de resistencia alta equivalentes al grado 8 de SAE se identifican con la descripción HS SAE 8 (valor de sistema métrico 10.9). Todos los pernos y tornillos estándar son de grado 5 SAE (valor de sistema métrico 8.8) o inferior.

Información de lista de número de serie

La información de número de serie se lista para indicar la máquina en la cual se puede usar la pieza; por ejemplo:

- **La pieza puede usarse en todos los productos.**
- 000000** - **La pieza puede usarse en los productos a partir del número de serie listado.**
- **000000** **La pieza puede usarse en los productos hasta e inclusive el número de serie listado.**
- 000000** - **000000** **La pieza puede usarse en los productos entre e inclusive el número de serie listado.**

Cuando aparece XXXXXX en vez de un número de serie, se modificó el número de serie, pero el número de serie preciso no se tenía disponible en el momento de producción del catálogo.

Si se requieren números de identificación de producto o números de serie para reclamaciones de garantía o la correspondencia acerca de este producto, es muy importante suministrar todos los caracteres. No es posible sobreenfatizar este punto.

Flecha de sentido

Las flechas se emplean en las ilustraciones para indicar la parte delantera de la unidad. Los lados "derecho" e "izquierdo" se determinan mirando en el sentido de avance de la máquina.

Ilustraciones encerradas en cuadros

Al cuadro que encierra todas las piezas vendidas como un conjunto, se asigna un número de referencia que se emplea en la lista de piezas. Un cuadro sin número de referencia incluye piezas no actuales.

Listas de mercancía completa

La mercancía completa se detalla en negrita. Pedir por separado. No incluir en el pedido de piezas de repuesto.

Orientación del motor

Los lados derecho e izquierdo se determinan al pararse junto al volante del motor y mirar hacia el motor.

Componentes John Deere Reman

Las piezas de repuesto listadas en este catálogo son para la reparación del equipo original. A pesar de que la mayoría de las piezas de repuesto puedan servir para reparar los componentes reconstruidos, en el proceso de reconstrucción se puede modificar los componentes de modo que las piezas de repuesto no sean adecuadas para usar.

Posición de números de serie

Cada cargadora 544H puede tener hasta siete chapas de números de serie: Una para el número de identificación del producto, una para la transmisión, una para la bomba hidráulica, una para la chapa de identificación del motor, una para cada eje y una para la cabina o el techo de la cabina.

La chapa de identificación del producto está ubicada en el lado izquierdo del bastidor del motor, cerca de la reserva del aceite hidráulico.

La chapa de identificación de la transmisión está ubicada en la parte inferior del lado derecho de la caja de transmisión.

La chapa de identificación de la bomba hidráulica está ubicada en la bomba hidráulica.

La chapa de identificación del motor está ubicada en el lado izquierdo del motor, cerca del filtro de aceite del motor.

La chapa de identificación de la cabina está ubicada dentro de la cabina.

La chapa de identificación del dosel está ubicada en el techo.

La chapa de identificación del eje está ubicada en el lado de entrada del cárter del diferencial.

Los lados izquierdo y derecho y las partes delantera y trasera de la cargadora se observan al enfrentarse a la dirección de la cargadora cuando viaja hacia adelante.

Cuando se soliciten los números de serie en reclamos de garantía o correspondencia perteneciente a este producto, es extremadamente importante que figuren todos los caracteres. Resulta indispensable recalcar la importancia de este punto.